

وكالة المواطن المسيحي

الأسبوع الثامن اليوم الثاني

بنهاية هذا الدرس سوف:

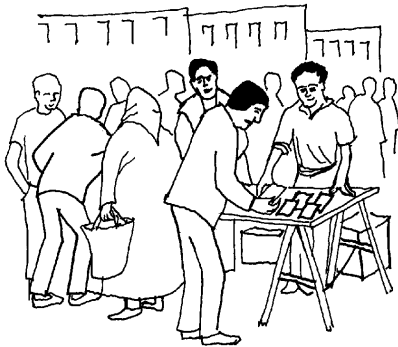
- ١- تشرح بالكامل الشعار "يوم عمل بإخلاص وبأفضل ما في مقدوري".
- ٢- تكتب كيف يظهر رجل الأعمال المسيحي المؤمن مسؤولية وكالته.
- ٣- تعدد طريقتين فيهما يكون المسيحي المؤمن مواطناً في مجتمعه المحلي.
- ٤- تبين موقف المواطن المسيحي المؤمن تجاه الضرائب الحكومية.
- ٥- تذكر وتشرح طريقتين يمكن أن يتصرف بهما المسيحي المؤمن سياسياً.



إن العائلة هي أول جماعة يحتك بها المؤمن وأول مجال يطلب منه أن يتصرف كوكيل أمين. ويساهم الأعضاء المتعددون في العائلة سواء كانوا بالغين أو في سن الشباب والمراهقة أو أطفالاً في حياة العائلة باستخدام وممارسة مواهبهم المتعددة. وإذا كانت الأمور في البيت تسير بصورة ملائمة، فكل عضو يجب أن يقوم بدوره بمسؤولية. إن العائلة هي إحدى الجماعات التي يتكون منها المجتمع التي نشترك فيها ونتحمل نحوها المسؤوليات. ويتكون المجتمع من جماعات أوسع أيضاً، كالجيران، والدولة بأكملها والعالم. ولقد وضعنا الله في هذه الجماعات متوقفاً أن نكون أعضاء يتحملون المسؤولية فيها. ولذلك يجب على المسيحي أن يكون جاداً في مسؤوليات وكالته كمواطن.

العمل اليومي

١- إن إحدى الطرق الأساسية التي يؤدي بها المسيحي مسؤولياته التي أعطاها له الله من أجل خير المجتمع هي أدائه لعمله اليومي. فنحن نكسب عيشنا عن طريق عملنا. ولكن يوجد



شيء أبعد من ذلك، كما رأيت هذا في الأسبوع الرابع. فنحن نخدم اخوتنا في البشرية والله عن طريق الأداء المخلص لعملنا اليومي. ما هو رأيك في مسيحي يعمل كهربائي يقول، "عندما أكون في عملي في شركة الكهرباء لا تكون لدي رغبة في العمل بجدية أو بعناية. ولكن عندما يطلب مني العمل في كنيسة من كنائس المدينة أدرك أنني أعمل هذا العمل من أجل الرب فأعمله بكل جدية."

٢- المؤمن كمسيحي ليس لديه مقدرة خاصة في الأمور الفنية البحتة. فلا يعطينا الكتاب المقدس دليلاً في كيف نحصل مثلاً على أكبر عدد من الكيلومترات من لتر البنزين (والذي نطلق عليه معدل استهلاك البنزين في السيارة)! ولكن علينا في عملنا اليومي أن نعمل قرارات ذات أهمية أخلاقية. فقد أوصينا بأن نكون صادقين وأمناء في كل معاملتنا. فنحن نمتلك قوة الروح القدس لنحيا هكذا.

في الوظائف الثلاثة التالية، ما الذي يجب أن يتجنبه المسيحي؟

- أ - مندوب مبيعات متجول _____

 ب- متعهد مباني أو مقاول أو سمسار _____

 ج- مندوب دعاية _____

٣- يضع العامل المسيحي مثاليات عالية لنفسه. فنقول (كو ٣: ٢٣) أن نعمل عملنا اليومي "كما للرب". والمعنى المقصود بهذه العبارة هو ضرورة أن يعمل التلميذ عمله اليومي بأمانة وعلى أفضل نحو ممكن. والآن اذكر أيًا من التصرفات التالية لا تراعي أو تنتهك هذا المثال المسيحي:

التأخر عن موعد العمل، ترك العمل قبل الموعد المحدد، الغياب عن العمل بإذن لادعائك المرض، تبديد وقت العمل بالثرثرة، وشرب القهوة، وإلخ، التحدث في التلفون أوقات طويلة مع الأصدقاء، أخذ أدوات العمل لاستخدامها لأغراضنا الشخصية في البيت، تطلب من صديق أن يوقع لك الحضور في العمل بينما أنت غائب، عمل ترتيبات شخصية في وقت العمل.

٤- في مكتب معين، يمارس كل ما ذكرناه سابقا وأكثر من انتهاكات للمثال المسيحي. فإذا اشتغل موظف مسيحي في هذا المكتب وكان عليه أن يحيا طبقا للمثال المسيحي "يوم عمل بإخلاص بأفضل ما في مقدوري"، فكيف سيؤثر ذلك في

- أ - هيئة الموظفين؟ _____
 ب- كفاءة المكتب؟ _____
 هل لكلمات يسوع "تكونون لي شهودا" أي ارتباط وعلاقة هنا؟ _____

(إجابتك. أحضرها معك إلى حلقة الدرس)



٥- يعمل كثيرون من المسيحيين كرجال أعمال. فمنهم من يدير بقالات عامة، ومحلات الجمعيات التعاونية، ومحلات تصليح السيارات، ومكتبات للكتب والقرطاسية. وكثيرون مزارعون أو متعهدون. ويشترك كل مسيحي في كل يوم من أيام حياته في معاملات عمل عندما يتسوق أو يشتري حاجات البيت. وهو يعمل أي عمل يشترك فيه كوكيل وكمواطن. رجل الأعمال المسيحي الذي يحتفظ بدفاتر حسابات وفواتير مزدوجة ينتهك المـ _____
 المـ _____



٦- ما رأيك في امرأة مسيحية تمتلك دكانا صغيرا يقع بين دكاكين كثيرة تعمل في بيع البضائع المهربة؟

٧- ما هو رأيك في المسيحي الذي يشتري باستمرار من المحل المذكور في البند ٦؟

٨- يقول إشعياء، "ويل للذين يقضون (أعمالهم) أفضية البطل (إثم) وللكتبة الذين يسجلون جورا ليصدّوا الضعفاء عن الحكم ويسلبوا حق بائسي شعبي." (إش ١٠: ٢-١). نعرف كلنا كيف يخبئ التجار البضائع لكي يخلقوا نقصا في السوق حتى يرفعوا الأسعار. فعندما يحدث ذلك، كما قال إشعياء، فإن المتأثر من هذا العمل هو الـ _____

٩- إن ارتفاع سعر البضائع الضرورية نكبة على الفقراء في المجتمع. فماذا يقول إشعياء عن هؤلاء المسؤولين عن زيادة الأسعار بدون وجه حق؟

١٠- لذلك، وبحسب المثال أو المقياس الذي يضعه الكتاب المقدس، يجب تجنب عمل مثل هذا. فرجل العمل المسيحي يستخدم عمله لكي يوفر منه قوته ولكن ليس لكي

١١- ربما أنت لست تاجرا، لكن هناك طرقا تقاوم بها تصرفات المحتكرين.

أ - طالما هناك اختيار بين الشراء من تاجر عديم الضمير وآخر لا يحتكر بضائعه الضرورية، اشترى من الأخير.

ب- عندما لا يكون هناك مجال للاختيار، لا تشتري إلا في حالة الضرورة القصوى.

ج- عندما يتوفر دعم كاف من المجتمع، شكّل لجنة وراقب بعناية وتدقيق التصرفات التي تسيء للمجتمع وأخبر بها السلطات المعني.

(استمر في القراءة)



١٢- ملخص

أ - إذا كان على المسيحي أن يكون وكيلا ومواطننا أمينا فيجب أن يحرص جدا في _____ اليومي.

ب- صفتان مهمتان جدا في تصرفه هما الصـ _____ والأ _____

ج- يلخص المثال المسيحي للعمل في بعض الأحيان في الشعار:

" _____ "

د - أي مسيحي يشترك في بيع أو شراء البضائع المهربة أو يحتكر الحاجات الضرورية لرفع أسعارها ينتهك الـ _____

حياة الجماعة المحلية

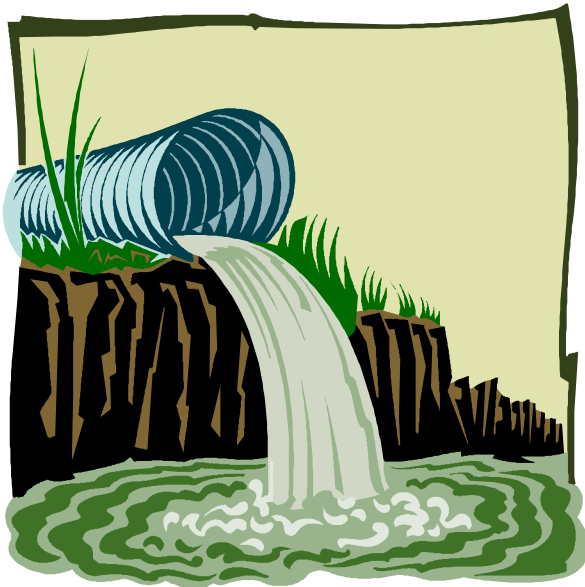
١٣- يجب على المواطن المسيحي أيضا أن يهتم بحياة جماعته المحلية بالكامل. وإحدى الطرق العملية جدا لذلك هي أن يساعد في التأكد من أن المرافق والمنافع العامة مثل المياه، والكهرباء، والتخلص من النفايات تستخدم بطريقة مناسبة. درست في الأسبوع الخامس عن وكالة الخليقة، وبصورة خاصة استخدام الناس للغابات والـ



١٤- تصل المياه في كثير من المجتمعات إلى البيوت بطريقة مريحة عن طريق تمديد الأنابيب، وتتوفر الكهرباء لأغراض متعددة، وهناك تسهيلات للتخلص من النفايات. فكل هذه المنافع يستفيد منها (عدد قليل/ حوالي نصف/ كل) الناس في المجتمع.

١٥- إذا كان على الوكيل المسيحي أن يهتم بأن توزع كل مصادر وموارد الله بالعدل، فما هو رأيك في الحالات التالية؟

أ - كان يتم ضخ المياه في مدينة أثناء نقص موارد المياه إلى المناطق المختلفة في ساعات



معينة من النهار. فكانت تضخ إلى منطقة الأغنياء في المدينة في ساعات الصباح الباكر حيث يوجد في كل بيت خزانات إضافية للمياه فوق أسطح المنازل. وبذلك لا يمكن توفير المياه في نفس هذا الوقت في المناطق الفقيرة التي يوجد فيها فقط حنفيات عامة في مناطق محدودة (في بعض البلاد لا توجد مياه داخل البيوت ولكن فقط حنفية عامة في البلدة تأتي النساء وتملأ منها جرارا تحملها إلى

البيت، كما هو الحال في ريف مصر). فكان على هؤلاء السكان أن يصطفوا طوال الليل على تلك الحنفيات للحصول على المياه.

ب- كوّن المواطنون في جزء من مدينة كبيرة هيئة للتأكد من أن جماعاتهم تحصل على أفضل مياه، وصرف وتسهيلات كهربائية، وبقاء الطرق دائما في حالة جيدة، والمرور منظما، والضوضاء أقل ما يمكن.

١٦- ربما لا يكون في مقدور المواطن المسيحي أن يؤثر كثيرا في الأمور السياسية للبلد، ولكن بالتأكد في استطاعته أن يؤثر في ظروف فسيتهم المواطن المسيحي بالأمور العملية مثل التوزيع العادل لـ



١٧- حتى يكون مثل هذا الاهتمام المسيحي مفيدا فإنه لا بد أن يصبح فعّالا ويشترك في حل المشكلة. فالمواطن الذي يهتم فقط بإبداء الرأي ولكن لا يفعل أي شيء، يلام بأنه ليس مهتما اهتماما حقيقيا بمنطقته.

كان بين المواطنين في جماعة معينة بعض المسيحيين. وكان يقلقهم ما يفعله أصحاب الماعز الذين كانوا يقطعون أوراق وأغصان الأشجار في الصباح الباكر ليقدمونها غذاء لحيواناتهم، وهكذا يدمرون الأشجار. فكتبوا لجريدة محلية وطلبوا ممن يهمهم الأمر من المواطنين الآخرين أن ينضموا معهم ليقفوا هذا التدمير، وقد نجحوا.

كان من الأفضل لو أن هذه المجموعة فكرت في المشروع التالي بأن تجد مصادر غذاء بديلة للماعز! الهدف من هذا المثال أن يبين لك أنه إذا كان المسيحي جادا في وكالته فلن يكون قانعا ببساطة بأن يحدد ويعرف مشكلة في منطقته ولكن أن

١٨- بينما كان يوسف يقوم بمسؤوليته كقارئ عداد المياه في قسم معين من مدينته هالته الطريقة المستخدمة للتخلص من النفايات في منطقة فقيرة. فأبلغ ذلك إلى القسم المختص وشارك في تحسين حالة هذا الحي.

وبذلك لم يكن يوسف مهتما فقط، بل أصبح

١٩- ما التصرف الذي يمكن للمسيحيين أن يفعلوه بخصوص ما يأتي؟ فكر بجدية واكتب أكبر قدر ممكن من السبل الممكنة للإسهام.

أ- ارتفاع نسبة الوفيات بسبب حوادث الطرق؟

ب- نقص ساحات اللعب للأطفال

ج- ارتفاع معدل العاطلين عن العمل من بين الشباب محليا

(ستناقش أجوبتك في حلقة الدرس)

٢٠- اكتب طريقتين يمكن بهما للمسيحي أن يكون مواطنا أميناً لجماعته المحلية

أ -

ب -



الضرائب

٢١- "أعطوا ما لقيصر لقيصر وما لله لله." (متى ٢٢: ٢١).

جزء آخر من وكالة المسيحي كمواطن تجده في أموال بلده. ويكون هذا على كل مستويات الحكومة - المركزية، والمحافظه، ومجلس المدينة (أمانة العاصمة) أو البلدية أو المجلس البلدي. وتقدر الحكومة المركزية أو المحافظة ضريبة الدخل. ويأخذ مجلس المدينة أو أمانة العاصمة ضرائب على البيوت، والطرق، والأرض وضرائب البيع.

أنت لا يمكنك أن تعيش إن لم تحصل على دخل منتظم من مصدر ما. وبالمثل، فإن الحكومة المركزية، والمحافظات والبلدية لا يمكنها الاستمرار في القيام بمسؤولياتها للأمة بدون الحصول على د_____ م_____

٢٢- ما مصادر دخل كل من
أ - الحكومة المركزية
ب- المحافظة
ج- مجلس المدينة (أمانة العاصمة)

٢٣- إن لم تحصل على دخل منتظم لن يكون في مقدورك أن توفر حاجات عائلتك. وبالمثل، إن لم تحصل الحكومة المركزية والمحافظات ومجلس المدينة على ضرائب منتظمة من مواطني الأمة فلن يكون في مقدورها أن _____

٢٤- متياس صاحب محل لبيع الخردوات. يخبر زبائنه إنه إذا لم يطلبوا فاتورة لمشترياتهم فإن ذلك سيكلفهم أقل عند شراء حاجاتهم. بذلك يتهرب متياس وزبائنه من دفع ضرائب المبيعات وبهذه الطريقة يعيقون _____

٢٥- إذا السبب الأول الذي من أجله يدفع المواطن المسيحي ضرائبه بالكامل هو أنه _____

٢٦- السبب الثاني الذي من أجله يدفع المواطن المسيحي ضرائبه بالكامل هو أن الرب يسوع المسيح قال: " _____ "

٢٧- افتح (رومية ١٣: ٧) فتجد أمرا محددًا جدًا يتعلق بدفع الضرائب. فاكتبه فيما يلي:

(استمر في القراءة)

٢٨- قِيم حالة هذه الكنيسة على ضوء (رومية ١٣: ٧). قامت الشبيبة بعمل مسح للكنيسة مستخدمة استمارات جهزتها خصيصًا لهذا الغرض. فزاروا كل منزل وطلبوا منهم ملء الاستمارات بالبيانات المطلوبة. فرفض عديد من العائلات ملء البيانات الخاصة بدخولها خوفاً من أن تعرف السلطات المحلية ما هو دخلها الحقيقي.

٢٩- كن مستعدًا لمناقشة الحالات التالية في حلقة الدرس:
أ - مسيحي صاحب ملك يتبع أسلوب كل جيرانه فيرفض أن يؤجر لأحد ما لم يوقع المستأجر على وصل بقيمة أقل مما يدفعه بالفعل إيجارا للسكن.
ب- خلص مسيحيون في جماعة على أنه لا يوجد أي خطأ في التهرب من الضرائب. ويقولون، "ففي كل الأحوال، سينهب الموظفون المنتخبون أموال الضرائب بعد أن ندفعها".

(استمر في القراءة)



٣٠- أعط سببين من أجلهما ينبغي على المواطن المسيحي أن يدفع الضرائب.

أ

ب

العمل السياسي



٣١- يقع على عاتقنا فيما وراء مجال جماعتنا المحلية مسؤوليات أخرى في حياة أمتنا الأوسع. فنحن كمسيحيين يجب أن نتحمل مسؤولياتنا كمواطنين بجدية، مع أنه، في الواقع، ربما نجد أن هناك اختلافاً واسعاً في الرأي في مدى هذه المسؤوليات.

يتمسك المسيحيون بوجهتي نظر وهما:

أ - وجهة نظر تعارض أي اشتراك في السياسة وتقول، لم يشر العهد الجديد بأية طريقة إلى أن مشاركة المسيحي في النشاط السياسي واجب. وبالإضافة إلى ذلك، لم يشترك يسوع وبولس وقادة الكنيسة الأولى في مثل هذه الأنشطة.

ب- وجهة نظر تؤيد الاشتراك في السياسة وتقول، يجب على المسيحيين أن يجعلوا المبادئ الكتابية تستخدم في القضايا السياسية. وهذه إحدى الطرق لكي نكون "ملح الأرض".
فأنبياء العهد القديم هم المثال الذي يجب أن يقتدي به المسيحي.
(استمر في القراءة)

٣٢- كيف يمكن أن نجد حلاً لهذا الأمر المهم؟

إن المدى الذي يمكن للشخص أن يمارس فيه مسؤوليته كمواطن في أي عصر سيعتمد على النظام السياسي الذي يعيش في ظله، وهكذا كانت الحالة أيضاً في القرن الأول المسيحي. فقد عاش عاموس في وقت كانت فيه إسرائيل مملكة مستقلة. وكان قائداً دينياً ووطنياً، وفي هذا الوقت كان هناك أمل ضئيل في أن كلام نبي باسم الله ضد الظلم سيحرك السلطات المحلية. ومن الناحية الأخرى، نرى المسيحيين في القرن الأول عندما كان يسوع والرسول مازالوا على قيد الحياة، كانوا أقلية ليس لها أية قيمة. وكان عدد قليل منهم فقط مواطنين رومانيين، وروما هي الدولة المسيطرة. فكانت فرصة تأثيرهم على الحكام ضئيلة جداً. وبالإضافة إلى ذلك، فقد كان المسيحيون في القرن الأول يتوقعون نهاية العالم في أية لحظة، ولذلك لم يروا أن هناك أية حاجة لمحاولة تغيير تركيبته السياسية.

أ - لماذا لم يتبع المسيحيون الأوائل أسلوب أنبياء العهد القديم ويحاولون تغيير النظام السياسي في أيامهم؟

ب- أي من الحالات التي قدمت في العصرين التاريخيين (عهد عاموس، وعهد المسيح والرسول) تشبه أكثر حالة عصرنا الآن؟ اشرح

٣٣- على هذا الأساس، هل تعتقد أن المسيحي اليوم يجب أن يشترك في العمل السياسي الفعّال باستخدام المبادئ المسيحية للضغط على سياسة الحكومة في الدولة؟ اشرح

٣٤- يمكن لكل مواطن في بلد ديمقراطي أن يكون له تأثير واضح في سياسة الحكومة. وتبين الطريقة التي يتصرف بها المسيحي في العمل السياسي ما إذا كانت وكالته صحيحة أم لا. توجد طريقتان بهما يتمكن المسيحي من أن يكون له تأثير واضح في العمل السياسي، وهما بممارسة التصويت في الانتخابات والتأثير في الرأي العام.

ممارسة الانتخابات

ماذا عليك أن تفعل:

أ - ممارسة الانتخابات لا تعني الانتخاب بصورة عمياء بدون فحص مؤهلات المرشح قبل كل شيء. فيجب أن نعرف أصل كل مرشح - ما خلفية عائلته؟ شخصيته - هل هو مخلص؟ خبرته - هل لديه خبره سابقة في منصب؟ نزاهته - هل نفذ وعوده السابقة في المجتمع؟ سجله - ما إنجازاته الماضية في منصبه؟ حزبه السياسي - ما هي سياساته الحالية؟ هل هدفها تغيير الظروف في المجتمع أو الأمة لخير الجميع؟

ب- مقارنة المرشحين لمعرفة أي واحد منهم تتشابه شخصيته وسياساته أكثر مع النموذج المسيحي، ومن منهم سيفعل الأفضل ويتصرف بعدل. بدون شك سيكون هناك وقت لا يوجد ولا واحد من المرشحين يصل إلى مستوى الكمال. وفي مثل هذه الحالات، يجب أن يختار الناخب الشخص الذي يشعر بأنه الأفضل بعد دراسة دقيقة.

ج- تشجيع الآخرين على التصويت.

ما الذي تتجنبه

- التصويت بناء على مبلغ أخذته من مرشح أو حزب في وقت الانتخابات.
 - التصويت لصالح المرشح الذي يقدم ولائم كبيرة في وقت الانتخاب.
 - التصويت لصالح شخص له صلة قرابة وبناء على هذا الأساس فقط تنتخبه.
 - التصويت على أساس عشائري أو عائلي.
 - التصويت على أساس معتقد معين أو جماعات معينة.
 - التصويت فقط على أساس ما الذي سأستفيده كشخص أو كجماعة من مرشح عند انتخابه.
- (استمر في القراءة)

التأثير في الرأي العام

٣٥- نصوت في الانتخابات كتعبير عن اهتمامنا بمن حولنا، ونحاول تشكيل الرأي العام بما نعتبره بإخلاص أمام الله المنهج الصحيح. ولكي نؤثر في الرأي العام يجب أن ننظر إلى الأوضاع الحالية والسياسات بنظرة انتقادية في ضوء مبادئ العدل المسيحية، وعندما يلزم الأمر، علينا أن نقوم بعمل سياسي لتغيير الأوضاع السيئة.



- وربما مثال على ذلك سيكون كالاتي:
- ◀ يعيش عدد كبير من الجماعة في مستوى الفقر بسبب الأمية
 - ◀ لا يوجد عمل واضح جدي من الحكومة لمحو الأمية
 - ◀ يرى مسيحي الحاجة ويخبر بها الآخرين
 - ◀ يقدم جميعهم التماسا إلى الحكومة و/أو يكتبوا إلى جريدة حول المأساة أو الشكوى.
- أ. لكي يكون للشخص نظرة انتقادية للسياسات الموجودة يجب أن يكون على اطلاع دائم بـ (حقائق الكتاب المقدس/ الأخبار الجارية)
- ب. لكي يرى الشخص مثل هذه السياسات في ضوء مبادئ الكتاب المقدس يجب أن يكون على اطلاع دائم بـ (حقائق الكتاب المقدس/ الأخبار الجارية)
- ٣٦- أ - اشرح الآن بالكامل الشعار "يوم عمل بإخلاص بأفضل ما في مقدوري" _____

اكتب كيف يظهر المسيحي صاحب العمل مسؤولية وكالته.

ب- عدد طريقتين يكون بهما المسيحي مواطنا أميناً لجماعته المحلية

١ -

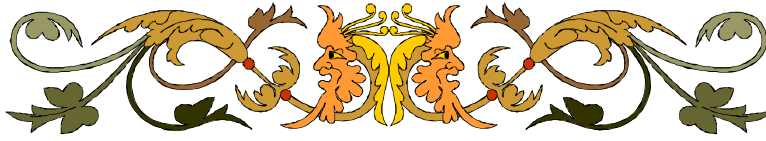
٢ -

ج- بيّن موقف المواطن المسيحي من الضرائب الحكومية.

د - اذكر واطرح طريقتين بهما يمكن للمسيحي أن يشارك في العمل السياسي.

١ -

٢ -



- ١- (كو ٣: ٢٣) تقول، "كل ما فعلتم فاعملوا من القلب كما للرب ليس للناس".
- ٢- أ - أن يطلب من شركته أموالاً أكثر من حاجته في السفرات؛ يقول أشياء عن المنتج المسؤول عن بيعه ليست حقيقية فعلاً لكي يروج له، يعطي وعوداً بتوفير السلعة في وقت محدد وهو يعرف أن ذلك أمر مستحيل؛ ب - يطالب بأجور عالية وفوائد لا يستحقها، ولا ينفذ عمله بطريقة صحيحة حتى يوفر مواداً يأخذها لنفسه، لا يعطي المواعيد الصحيحة لإنهاء عمله إذا تمكن من ذلك؛ ج- يبالغ جداً في ميزات السلعة التي يقوم بعمل الدعاية لها (أو ما شابه)
- ٣- رأيك. أشعر أن كل هذه لا تراعي بل تنتهك المثال المسيحي إلى حد ما.
- ٥- المثال المسيحي

- ٦- إجابتك. رأيي أنها تساعد وتشجع التهريب، وهو جريمة يحاسب عليها القانون تضر الوطن. والأكثر خطورة أنها تتخلى عن بمثاليته المسيحية.
- ٧- رأيك. رأيي أنه ملام مثل صاحبة المحل. فهو أيضا تخلى عن مثاليته المسيحية.
- ٨- الفقير
- ٩- أعمالهم (أفضيتهم) أثيمة (كلها بطل)، ويل لهم
- ١٠- يأخذ أموال الفقراء (أو ما شابه)
- ١٢- أ - تصرفات العمل ؛ ب- الصدق والأمانة ؛ ج- يوم عمل بإخلاص بأفضل ما في مقدوري ؛ د- المثال المسيحي الذي وضع في الكتاب المقدس (أو ما شابه)
- ١٣- مياه
- ١٤- كل
- ١٥- أ - هذا أمر غير عادل. فيجب على المسيحيين في وسط جماعة مثل هذه أن يهتموا بتوزيع المياه بطريقة عادلة.
- ب- يطمئن هؤلاء الناس من أن حثيم يحصل على كل شيء بصورة جيدة. ولكن يبدو أنهم أنانيون وغير مهتمين بأحوال المناطق الأخرى في المدينة.
- ١٦- جماعته المحلية ؛ للمنافع العامة
- ١٧- يشترك في حلها (أو ما شابه)
- ١٨- مشاركا في إيجاد حل للمشكلة (أو ما شابه)
- ٢٠- أ - بالتأكد من استخدام المنافع العامة بطريقة صحيحة.
- ب- بأن يشارك في حل مشاكل الجماعة.
- ٢١- دخل منتظم
- ٢٢- تأكد من أجوبتك من البند ٢١
- ٢٣- تقدم الخدمات الضرورية للشعب (أو ما شابه)
- ٢٤- حكومتهم من تقديم الخدمات الضرورية للشعب (أو ما شابه)
- ٢٥- يمكن حكومته من تقديم الخدمات الضرورية له (أو ما شابه)
- ٢٦- انظر البند ٢١
- ٢٨- لا بد أن هؤلاء المسيحيين يتهربون من دفع الضرائب، وإذا كان الأمر هكذا فهم يهملون تعليم الكتاب المقدس في الضرائب.
- ٣٠- تأكد من أجوبتك بمراجعة البند ٢٥ و ٢٦
- ٣٢- أ - لأنهم كانوا جماعة أقلية في الإمبراطورية الواسعة وليسوا مواطنين رومان. ويبدو أيضا أنهم اعتقدوا أن العالم سينتهي بسرعة ولذلك فقد رأوا أنه لا يوجد داعي لمحاولة تغيير النظام الذي كان على وشك أن يختفي.
- ب - رأيك. مع أن المسيحيين أقلية، فهم مواطنون أحرار وبعض منهم يتمتعون بمراكز عالية في الدولة. ولذلك فيمكن أن يكون لهم تأثير في التركيبة السياسية.
- ٣٣- رأيك. يفترض باقي هذا الدرس أنك قد اتخذت موقفا إيجابيا
- ٣٥- أ - الأخبار الجارية ؛ ب- حقائق الكتاب المقدس
- ٣٦- أ - البند ١٢ ؛ ب- البند ٢٠ ؛ ج- البند ٣٠ ؛ د- البنود ٣٤-٣٥

